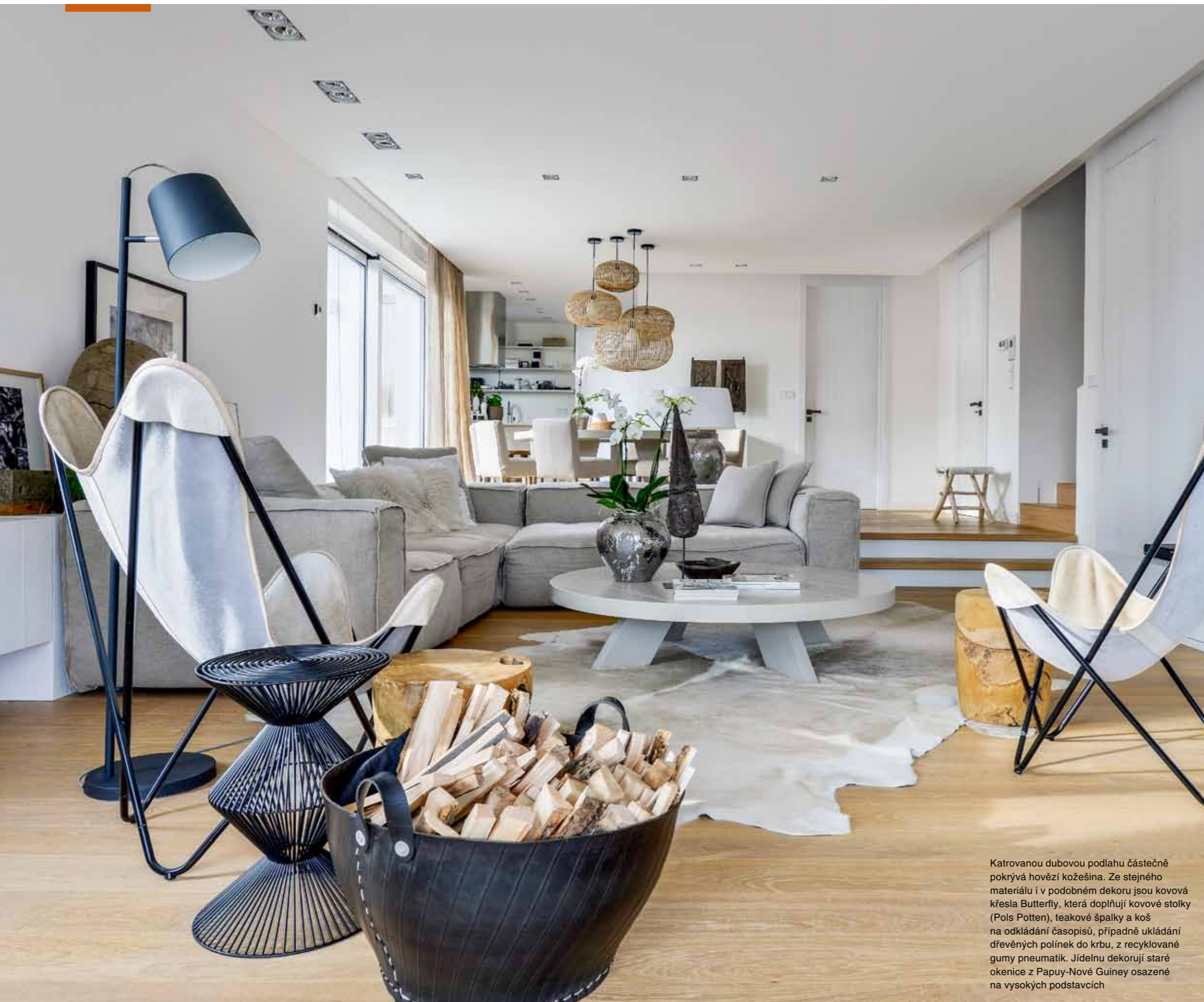


# V LASKAVÉM OBJETÍ PŘÍRODY

*Blanenský kraj a jeho atraktivní prostředí si manželé zamilovali už dříve, když sem jezdili za příbuznými. Nepodařilo se jim zde ale koupit pěkný pozemek pro výstavbu vlastního rodinného domku. Teprve po letech objevili dům na krásném místě s výhledem, který je okouzliv.*

*U kulatého stolu máme větší pocit soudržnosti, jednotlivá místa u něj vnímáme jako rovnocennější oproti stolu hranatému*

Nábytek je zhotovený na míru podle návrhu architekta Martina Franka z bíle lakované dýhy dubu včetně dveří a dílčích obkladů. Intimní osvětlení poskytuje atraktivní lampa (Deconcept). Lakovaný kulatý jídelní stůl (design Martin Frank) je doplněn šesti židlemi (Big Nose) s lněnými potahy a stropními svítilny značky Broste



Katrovanou dubovou podlahu částečně pokrývá hovězí kožešina. Ze stejného materiálu i v podobném dekoru jsou kovová křesla Butterfly, která doplňují kovové stolky (Pols Potten), teakové špalky a koš na odkládání časopisů, případně ukládání dřevěných polínek do krbu, z recyklované gumy pneumatik. Jídelnu dekorují staré okenice z Papuy-Nové Guiney osazené na vysokých podstavcích



Kuchyň je sestavená z nábytkových komponentů italského výrobce Varena a vybavená spotřebiči Siemens

### KDO TU ŽIJE...

#### ANNA

- 39 let
- v domácnosti
- ráda vaří, lyžuje, jezdí na kole a kolečkových bruslích

#### TOMÁŠ

- 42 let
- podniká v oboru elektronických zabezpečovacích technologií
- s oblibou lyžuje a věnuje se turistice

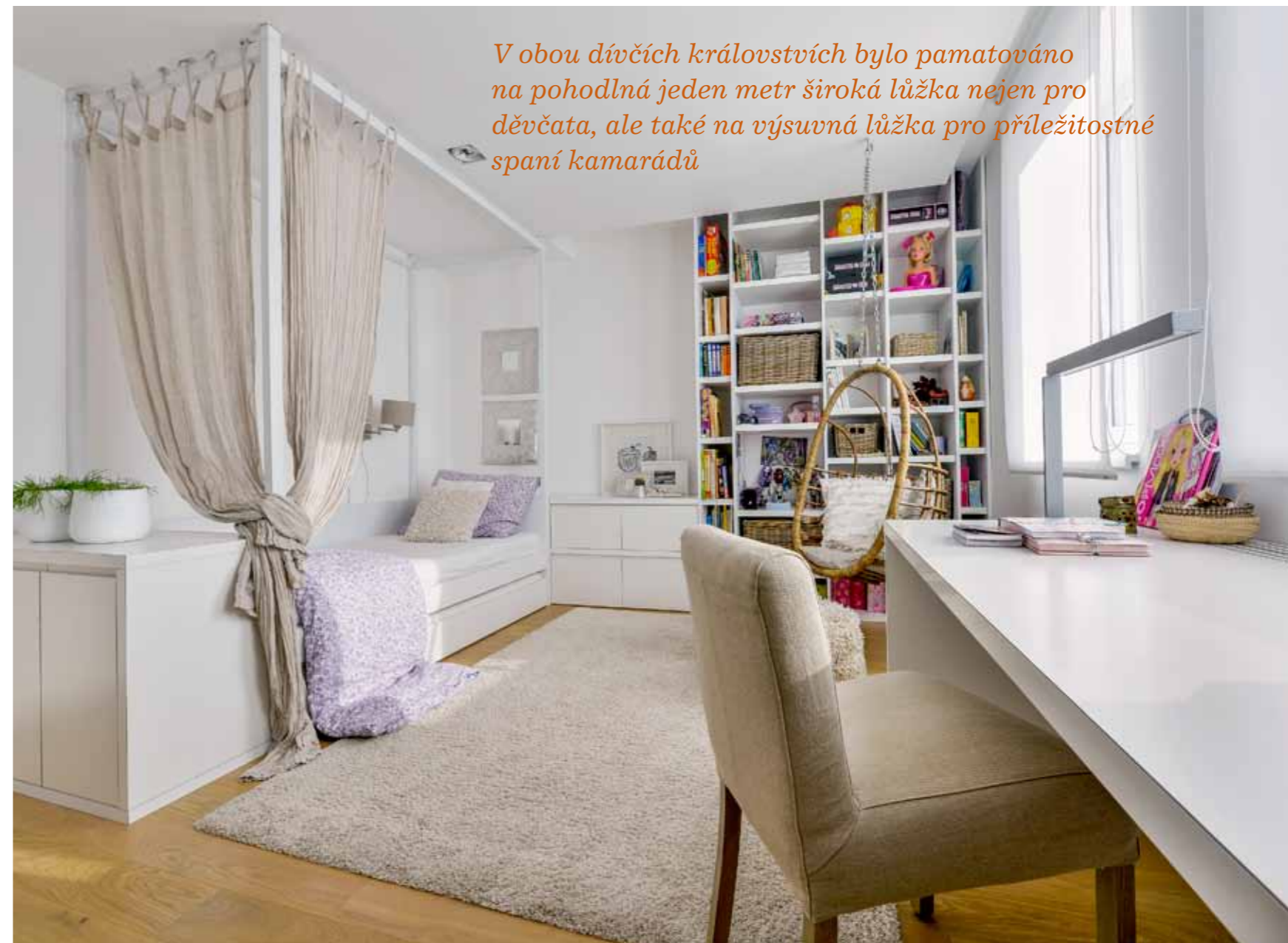
#### ZUZANA

- 10 let
- jezdí na kolečkových bruslích a věnuje se gymnastice

#### TEREZA

- 5 let
- baví ji kreslit a vyrábět keramiku





*V obou dívčích královstvích bylo pamatováno na pohodlná jeden metr široká lůžka nejen pro děvčata, ale také na výsuvná lůžka pro příležitostné spaní kamarádů*

#### **Splnil dům vaše očekávání, nebo jste ho museli hodně předělat?**

Dům bylo třeba kompletně zrekonstruovat, exteriér i interiér. Ale stálo to za to! Vše ale začalo neuvěřitelnou náhodou. Asi před rokem volala sousedka, že je tu dům na prodej, jestli se nechceme podívat. Přestože byl dům postavený ve stylu, který neodpovídal našim představám, místo a výhled do krajiny byly tak úžasné, že jsme neodolali. Po narození druhé dcery a s rozrůstajícím se podnikáním manžela nám už třípokojový byt nestačil. Manžel vždy toužil po vlastním domě, ale hlavním impulzem pro změnu byla potřeba, aby každá dcera měla vlastní pokoj a manžel své zázemí, kam se může nerušeně zavřít a věnovat se práci. Z původně plánované částečné úpravy domu se nakonec stala rekonstrukce kompletní. Architekt Martin Frank se snažil dispozici domu upravit tak, aby byla úspornější, bylo třeba vyhnout se hluchým místům – například celému otevřenému schodišti a nevyužitému prostoru pod ním ap.

#### **Kdo z vás tíhne ke stylu, který jste zvolili?**

S manželem jsme se shodli. O bydlení jsme se vždycky hodně zajímali a doma se nám stále vršily časopisy věnované této problematice. Manžel se rekonstrukcí domu velmi zabýval a interiérů, které vytvořil architekt Martin Frank, jsme viděli hodně. Ostatně v jednom takovém domě žije spokojeně i moje sestra. Volba byla tedy jasná. Architektovi jsme plně důvěřovali a některé detaily s ním průběžně konzultovali. Vzhledem k orientaci našeho obývacího prostoru směrem na východ jsme požadovali interiér hodně světlý, útulný, teplý a vybavený přírodními materiály – hodně jsme využili dřevo a len. Vyměnili jsme okna, některá rozšířili, aby zde bylo dostatek světla.

#### **Děvčatům se nakonec jejich sen splnil, každá má svůj pokoj a manžel pracovnu.**

Tak jsme to plánovali. Holky mají své pokoje v patře a každá také vlastní šatnu. Pokoje mohly být ještě větší, ale považují za velmi praktické

▲ Vybavení dětských pokojů je zhotoveno na míru podle návrhu architekta z odolného umakartu a bíle lakované dubové dýhy. Mnoho času tráví děvčata v oblíbených závěsných křeslech (Broste). Drobné dekorace – různé hliníkové dózy a zrcadla – jsou z Maroka. K dostání ve studiu Deconcept

◀ Ložnice je kompletně vybavená nábytkem zhotoveným na míru podle návrhu architekta Martina Franka vyjma svítidel a pelesti, které nesou značku Broste

## BYT PRO

K usednutí v zádveří domu slouží stará indická lavice. Prostor také dekoruje starý mlýnský kámen a rostlina v keramickém květináči



► Koupelna v patře slouží Anně a dcerám. Je vybavena dvěma umyvadly Catalano s bateriemi Gessi, akrylátovou vanou i sprchovým koutem. Velkoformátové obklady nesou značku Apavisa. Osvětlení zajišťují svítidla Viabizzuno

rozhodnutí vetknout mezi ně šatny. Kdyby měla každá v pokoji podél zdi skříně, připravili bychom je o zeď, kterou bylo možné využít jinak. Teréza se Zuzanou mohou být spolu, ale také mají své soukromí, což ocení jistě víc, až budou starší. Kromě jiného zbožňují závěsná křesla, v nichž se často houpou.

Manžel má pracovnu a veškeré své zázemy v přízemí domu a já zase v patře. Vyšli jsme z dispozice domu, která to tak nabídla, a maximálně nám vyhovuje. Jsem také moc ráda, že máme koupelnu s oknem. Je to praktičtější, proudí sem denní světlo.

### Kuchyň je pravděpodobně zhotovená také na míru?

Ne, ale je uspořádaná podle návrhu architekta, je praktická a moc oceňuji, že odtud vidím přes jídelnu až do zahrady, že mám kontakt s rodinou. V kuchyni člověk přece jen stráví hodně času. Přáli jsme si otevřený společenský prostor a také krb. Skvělý je i kulatý stůl, který sem příjemně zapadne, a rozhodně u něj máme větší pocit soudržnosti, než bychom měli u stolu hranatého. Také jednotlivá místa u kulatého stolu vnímáme jako rovnocennější oproti stolu hranatému.

### Doplňky jste si vybírali sami?

Doplňky považuji za velice důležitou součást interiéru, vdechnou mu duši. Myslím, že nejen vhodně zvolený doplněk, ale i jeho umístění rozhoduje o celkovém pocitu. I v tomto ohledu jsme se plně spolehli na nám blízký vkus pana architekta. Několikrát jsme navštívili obchod Deconcept ve Zlíně, který mě naprosto okouzлил nejen krásnými věcmi, ale i příjemnou atmosférou. Osobně jsou mi velmi příjemné předměty s kruhovým půdorysem – stolky, světla, dřevěné kolo z indického povozu i mlýnský kámen. Místo obrazů jsme zvolili černobílé fotografie Sebastiaa Salgada. Velmi jsem si také oblíbila dřevěné okenice, které dekorují jídelnu.

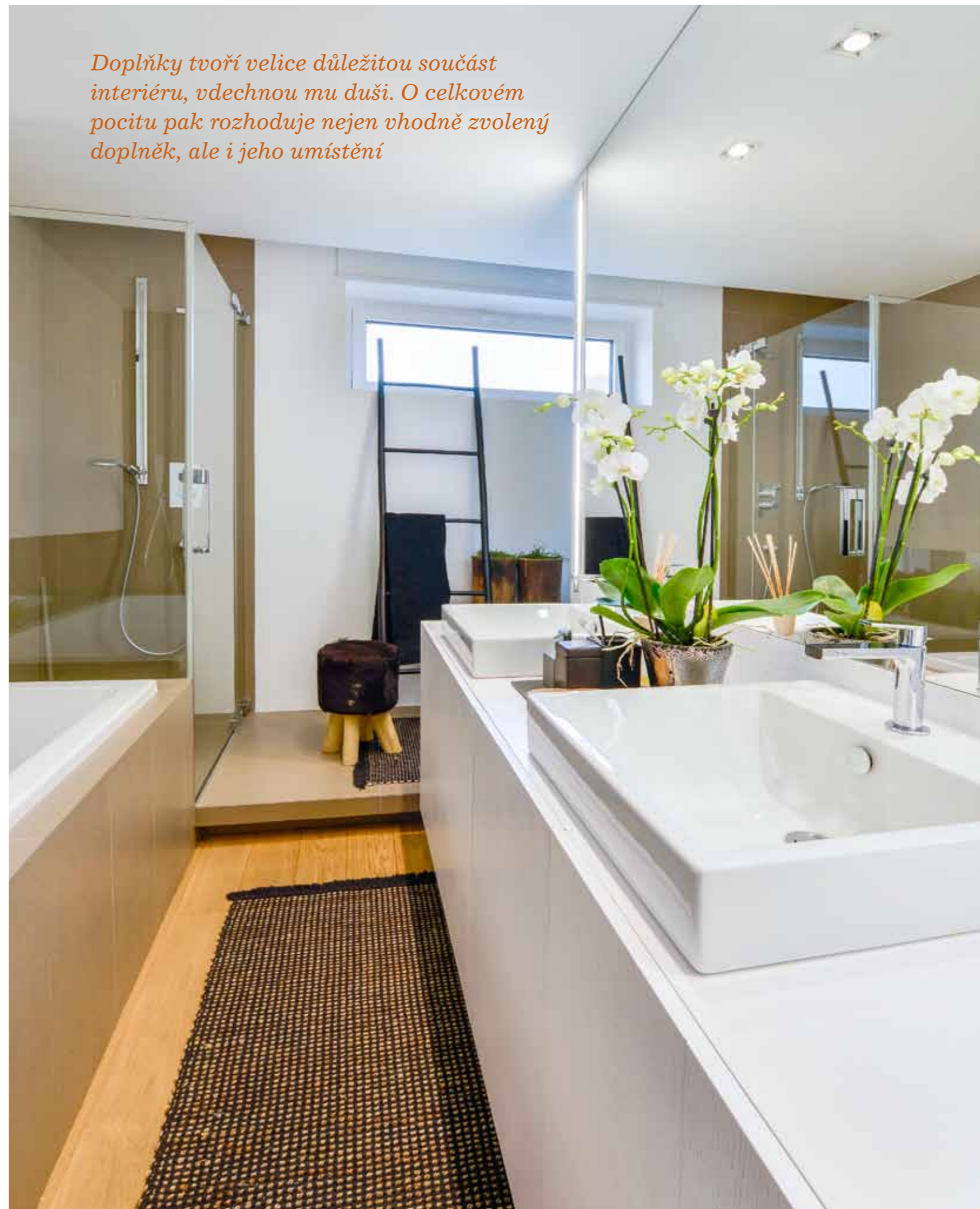
### Co všechno zbývá dokončit?

Zbývá dokončit několik drobností v manželově pracovně. Spoustu práce ovšem vyžaduje zahrada. Na dokončení čekají i terasy. Jsou tady celkem tři – východní s pergolou, jižní, kterou lze propojit s jídelnou, a západní při vstupu do domu. Ještě bych také ráda doplnila černobílými fotografiemi schodiště. Se soukromými fotografiemi ale počítám jen v ložnici.

### KONTAKTY:

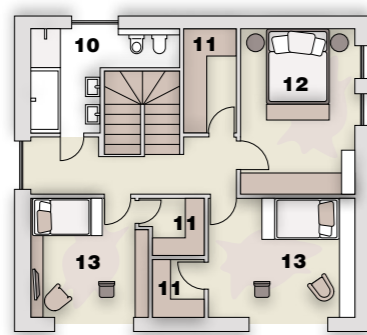
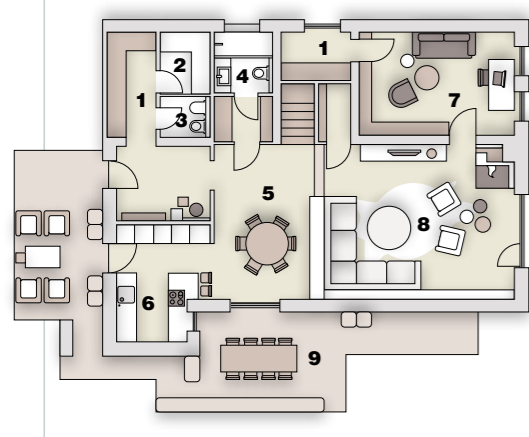
ESPRIINTERIER, Ing. arch. Martin Frank, Lazy IV/3353, Zlín, [www.deconcept.cz](http://www.deconcept.cz);  
STUDIO DECONCEPT (prodejna), Štefánikova 2664, Zlín, tel.: 577 001 434, 608 070 054, e-mail: [info@deconcept.cz](mailto:info@deconcept.cz), [www.facebook.com/studiodeconcept](http://www.facebook.com/studiodeconcept), [www.deconcept.cz](http://www.deconcept.cz);  
BELEVEY – dřevěné podlahy, Ladislav Sedláček, Šárka 46a, Prostějov, e-mail: [belevey@belevey.cz](mailto:belevey@belevey.cz), [www.belevey.cz](http://www.belevey.cz)

*Doplňky tvoří velice důležitou součást interiéru, vdechnou mu duši. O celkovém pocitu pak rozhoduje nejen vhodně zvolený doplněk, ale i jeho umístění*



## PŮDORYS

přízemí: 1/ šatna, 2/ prádelna, 3/ WC, 4/ koupelna, 5/ jídelna, 6/ kuchyň, 7/ pracovna, 8/ obývací pokoj, 9/ terasa



1 podlaží: 10/ koupelna, 11/ šatna, 12/ ložnice, 13/ dětský pokoj