

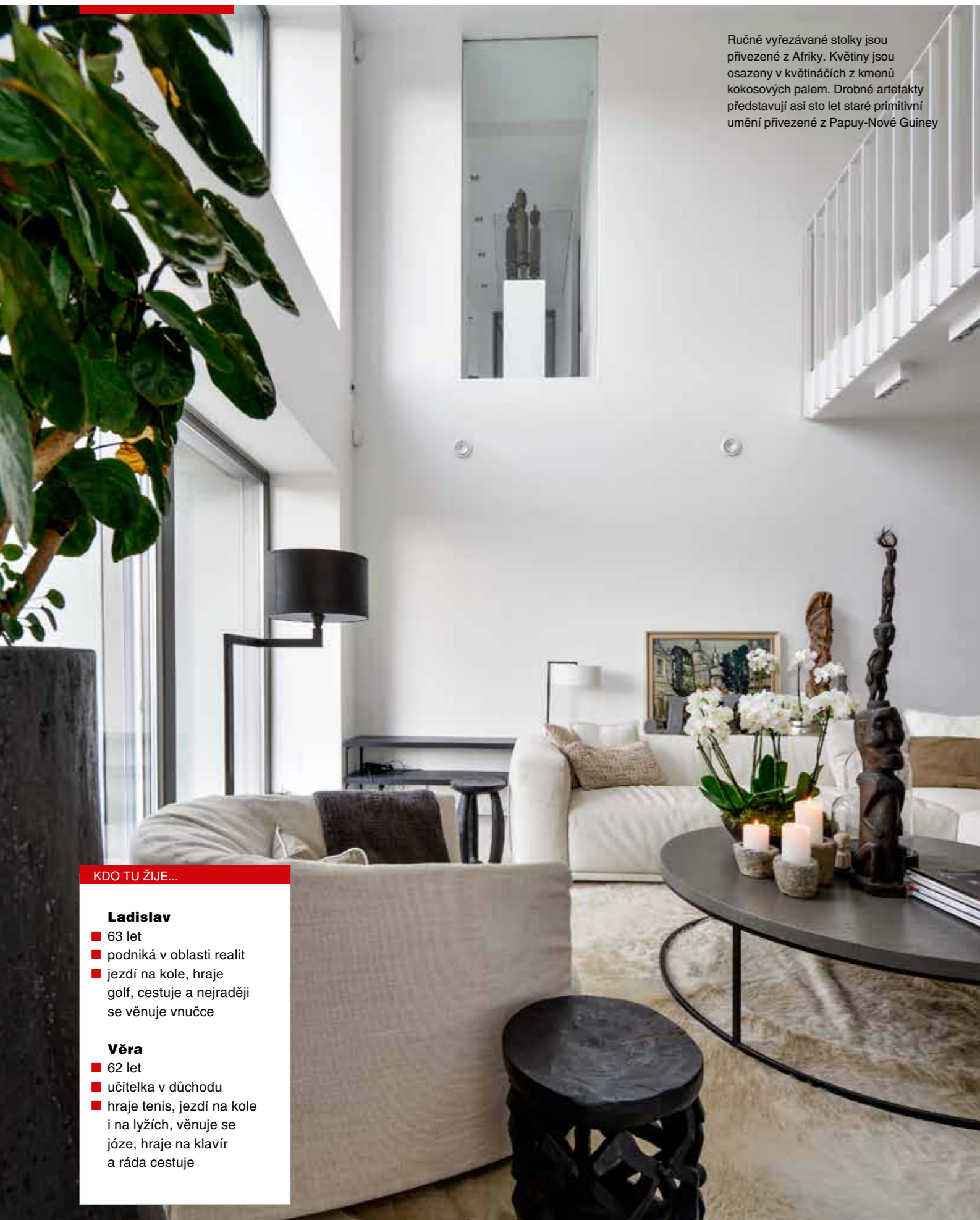


## CESTA ZA SVĚTLEM

*Interiér tohoto domu v Liberci působí nesmírně přívětivým, až terapeutickým dojmem. Jakmile vstoupíte, rozhostí se ve vás klid a vřele vás obejmou dokonale harmonické prostředí. Je prostoupen svěžím duchem a energií staršího čínorodého páru.*

Obývací pokoj je vybaven atypicky upravenou křbovou vložkou. Hned vedle na stěně za bílým výsuvným panelem se skrývá televizor a další audio příslušenství. Dřevěná podlaha je z běleného dubu a katrovaná

Prostoru dominuje kožená rohová sedací souprava. Nábytek je zhotoven na míru v designu Martina Franka stejně jako šedý kulatý stůl, který je z kovu a lakovaného dubového masivu. Místnost doplňují lampy Casa Design



Ručně vyřezávané stolky jsou přivezené z Afriky. Květiny jsou osazeny v květináčích z kmenů kokosových palm. Drobné artefakty představují asi sto let staré primitivní umění přivezené z Papuy-Nové Guiney

KDO TU ŽIJE...

**Ladislav**

- 63 let
- podniká v oblasti realit
- jezdí na kole, hraje golf, cestuje a nejraději se věnuje vnučce

**Věra**

- 62 let
- učitelka v důchodu
- hraje tenis, jezdí na kole i na lyžích, věnuje se józe, hraje na klavír a ráda cestuje



▲ Nerezová kuchyň je opatřena žulovou deskou

► Šest židlí čalouněných kůží umožňuje pohodlné sezení u stolu zhotoveného na míru (design Martin Frank). Ke světelné pohodě přispívá textilní svítidlo Contardi

**M**anzelé dům postavili podle vlastní představy svépomocí už v osmdesátých letech. Časem ho upravovali, ale nestačilo to, přáli si změnu. Zvažovali dokonce i stavbu nového domu na jiném pozemku. Protože se jim ale podařilo získat pozemek hned vedle jejich parcely, pustili se do radikálních úprav své téměř třicet let staré nemovitosti. Na základě dobrých osobních zkušeností svěřili návrhy do rukou architekta Martina Franka ze studia Deconcept a realizaci stavební společnosti Termil z Jablonce nad Nisou. Ta v čele s Liborem Milotou a s týmem lidí byla jejich oporou po celou dobu náročné realizace. Dílo předala ve velmi dobré kvalitě.



*V interiéru je velmi důmyslně vyřešeno osvětlení. Příjemné atmosféře nahrávají horizontální i vertikální štěrby, kudy se světlo také šíří*



#### Jaká byla vaše představa?

**Ladislav:** Přáli jsme si do domu přivést víc světla, také jsme potřebovali vytvořit maximálně bezbariérový prostor a eliminovat schody. Rovněž jsme kladli důraz na provoz domu – komfortní technologie a finanční úspory. Přestože šlo o rekonstrukci, docílili jsme parametrů pasivního domu. Interiér je částečně ozvučen a ovládáme ho pomocí elektronického zařízení pro inteligentní domácnost. Do navrženého konceptu jsme zasahovali minimálně, nechali jsme architektovi volné ruce. Získal si nás hned prvním návrhem. Pak už vše běželo hladce, průběžně jsme konzultovali jen některé detaily, například jsme si přáli konkrétní značku kuchyňských spotřebičů.

**Věra:** Toužila jsem po paletě světlých přírodních odstínů. Velmi se mi líbí kombinace různých béžových tónů s bílou barvou. Osobně jsem si ale přála hodně úložného prostoru, co nejvíce vestavných skříní. Když přijede třeba dcera s manželem a vnučkou, je tu dost pohodlí i pro ně. Mají tu vlastní zázemí s ložnicí i koupelnou. Také jsem si představovala velkou sedací soupravu, stejně tak jídelní stůl uvnitř i venku na terase a hodně důležitý pro mě byl i přesun prádelny ze suterénu do přízemí.

#### ARCHITEKT



#### Ing. arch. Martin Frank

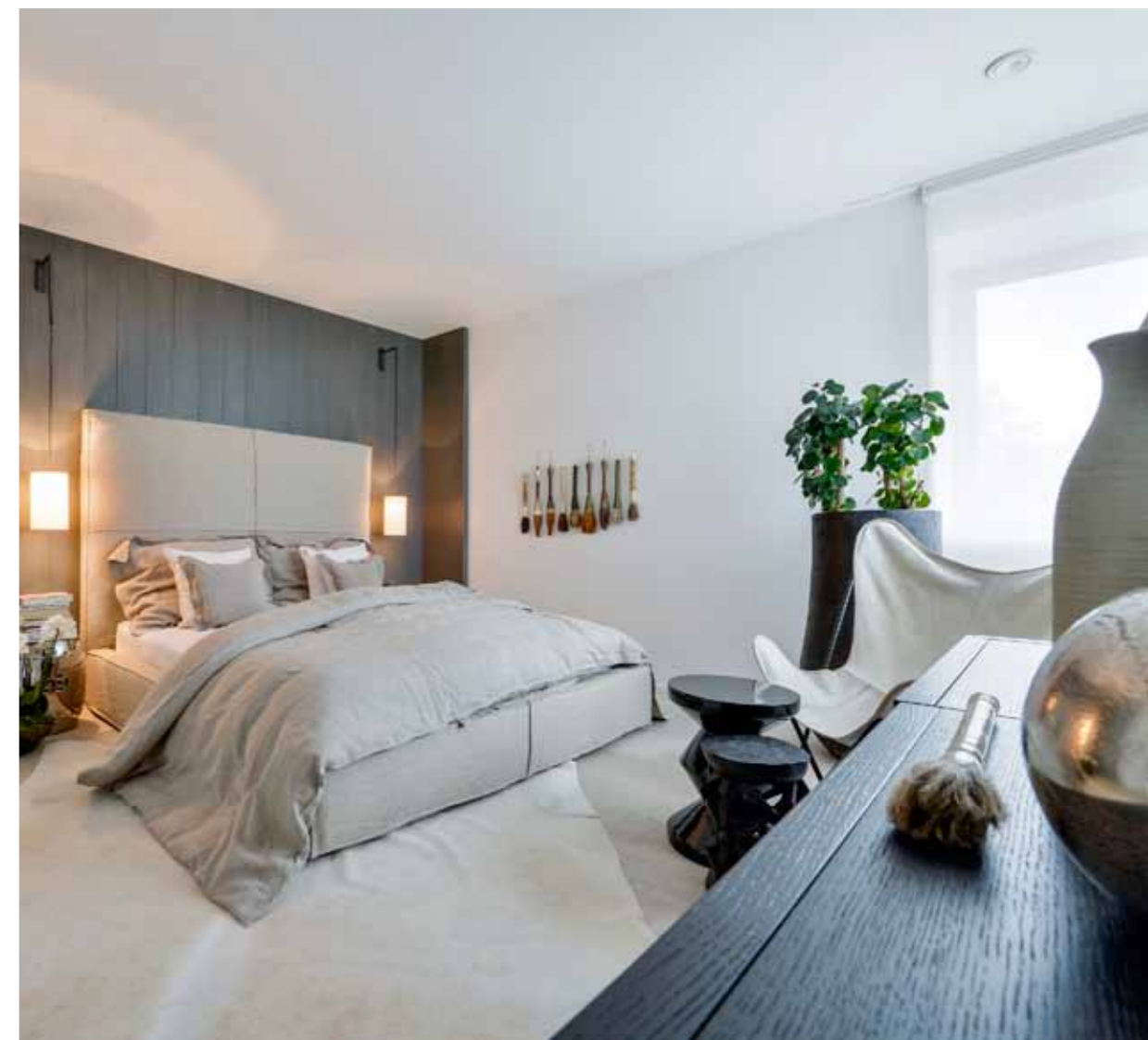
Původní dům působil stísněným a ponurým dojmem. Snažil jsem se ho vyčistit, maximálně otevřít a jednotlivé prostory vizuálně propojit. Podařilo se probourat i část stropu nad přízemím. Tím jsem vytvořil vzdušnou galerii nad obývacím pokojem pro umístění soch a obrazů. Obě podlaží jsou propojena ocelovým schodištěm s dřevěnými stupni. To svou bílou barvou prostor nepohlcuje, ale odlehčuje. K prosvětlení jsem použil světlou, až skandinávskou paletu barev od bílé přes smetanovou až po šedou – na dřevě i kameni, v kombinaci s etnickým uměním a artefakty. Rovněž exteriér domu s šedou patinou dřeva na fasádě a terasách s proutěným nábytkem je barevně propojen s interiérem a stává se v létě jeho součástí a dalším obytným prostorem.

► V ložnici pána domu kraluje pohodlné čalouněné lůžko. Po stranách jsou na zakázku zhotovené noční stolky (design Martin Frank)

◄ Šatna je kompletně vybavena nábytkovým systémem italského výrobce Rimadesio

▼ Ložnice pro hosty je vybavena čalouněným lůžkem s vysokým čelem. Dekoraci na stěně tvoří skupiny kaligrafických štětců přivezených z Číny

► Do lůžka s nebesy se k babičce v její ložnici ráda přitulí i vnučka. Je tu i pohodlné křeslo a klavír, na který si spolu zahrají





▲ + ► Koupelna v přízemí poskytla dost prostoru pro volně stojící vanu z corianu, sprchový kout i dvě volně stojící podlahová umyvadla. Doplní je na míru zhotovené bílé stoly a vysoké dýhované skříně, jejichž úchyty na dveřích slouží také jako držáky na ručníky. Sanitární keramika je osazena bateriemi z kolekce Axor Citterio (Hansgrohe). Ručně vyřezávané stoly jsou z Afriky

**Jak jste spokojeni se schodištěm? Vzhledu interiéru může hodně ublížit, pokud s ním příjemně nesplyne nebo se nestane jeho atraktivní dominantou.**

**Ladislav:** Než jsme oslovili architekta Franka, dost jsme se s ním natrápili. Zvažovali jsme různá lanka, skleněnou podestu a další změny, které jsme následně zavrhlí. Schodiště v interiéru přece jen tak nepřehlédnete. Nechtěli jsme, aby bylo příliš mohutné a upoutávalo pozornost, ale muselo být stabilní a bezpečné. Výsledek předčil naše očekávání.

**Věra:** Oříškem bylo také umístění televizoru. Nebylo žádoucí, aby nám při vstupu do obývacího pokoje padl zrak přímo na něj. Proto je rafinovaně skrytý za bílým zasouvacím panelem.

**Z čeho jste nadšení?**

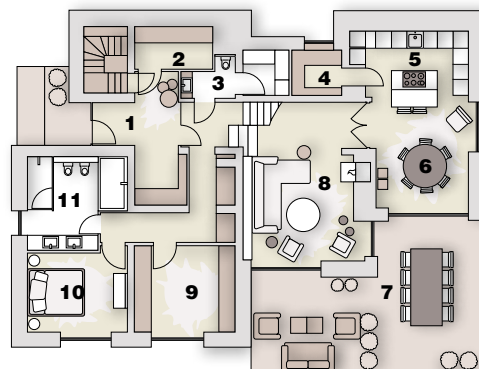
**Věra:** Ze všeho! Z domu i zahrady. Je stejně skvělá jako dům. Opravdu si užívám dobře vybavenou kuchyň. Ráda vařím na indukční desce Miele speciálně vytvarované pro pánev wok. Tu jsem si moc přála stejně jako vestavný kávovar, abychom si mohli připravovat espresso. Nedám dopustit na pračku a sušičku, které mám nyní v přízemí víc po ruce. S vnučkou si užíváme nevsední lůžko s nebesy a hodně oceňuji i příjemné prostředí koupelen. Miluji náš dům!



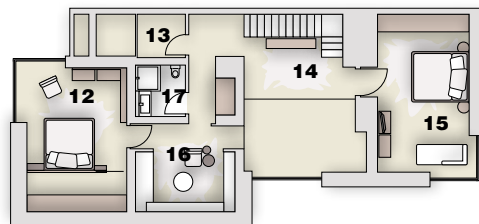
*Obklady a dlažby v celém domě jsou nařezány z kamene. Majitelé využili černou žulu a italský světlý pískovec*



## PŮDORYS



**přízemí:** 1/ předstíň, 2/ komora, 3/ WC, 4/ spíž, 5/ kuchyň, 6/ jídelna, 7/ terasa, 8/ obývací pokoj, 9/ šatna, 10/ ložnice, 11/ koupelna s WC



**1. patro:** 12/ ložnice, 13/ komora, 14/ galerie, 15/ ložnice, 16/ pracovní, 17/ koupelna

**Ladislav:** Nejvíce mě překvapilo, jak si architekt poradil se suterénem. Proměnil ho v úžasné wellness centrum, kde využíváme saunu i odpočívací prostor. Rád zde sleduji sportovní přenosy. Těší mě, jak nám moderní technologie zpřjemňují život, jak ho inteligentní systém usnadňuje, ale hlavně jak praktický a pohodlný interiér a krásné prostředí kolem náš život ovlivnilo a zkvalitnilo. Dává nám spoustu energie a chuť do života.

▲ Pracovní stůl je zhotovený na míru. Zdobí ho tři vyřezávané sošky z Etiopie

► Nábytek v pracovně je zhotovený na míru podle návrhu Martina Franka. Místnosti vévodí subtilní sofa. Vystavené artefakty představují asi sto let staré primitivní umění přivezené z Papuy-Nové Guiney

### KONTAKTY:

ESPRINTERIER, Ing. arch. Martin Frank, Lazy IV/3353, Zlín, [www.deconcept.cz](http://www.deconcept.cz);  
HAIDY, inteligentní domácnost, [www.haidy.cz](http://www.haidy.cz);  
TERMIL, stavební společnost, V Nivách 2244/5, Jablonec nad Nisou, [www.termil.cz](http://www.termil.cz)

